



*Scuola dell'infanzia
Saluzzo*

A.S. 2025/2026

Quale idea di bambino?

La scuola dell'infanzia Saluzzo sostiene l'idea di bambino attivo, curioso del mondo che lo circonda, orientato all'esplorazione e alla scoperta continua. Un soggetto competente in grado di costruire il proprio sapere attraverso esperienze dirette.

Il bambino è il protagonista e costruttore del proprio percorso di crescita, dotato di strumenti capaci di realizzare relazioni e conoscenze attraverso il corpo.

L'esperienza cognitiva, le emozioni e l'affettività costituiscono elementi fondamentali della comunicazione, rendendo il linguaggio non un linguaggio unico, ma un mondo di linguaggi diversi, tutti ugualmente importanti.



Parola ai bambini

“Nella scuola c’è l’angolo della natura: ci sono dei sassi da guardare, delle foglie, dei libri con delle figure di minerali e degli alberi, c’è una luce per guardare meglio le cose e delle lenti per vedere grande il piccolo.”

“Alla scuola Saluzzo c’è il giardino, che è grande. Ci sono delle panchine con i tavoli, dove ci sediamo per fare un gioco, anche per mangiare. C’è una corda e ci arrampichiamo e ci dondoliamo. Ci sono due casette di legno e la cucina di fango, che è bella. C’è il pinco panco, il cavallo rosso. Ci sono due ponti, che li usiamo come casette. Ci sono i sassi, i fiori, gli alberi. Poi ci sono dei vasi dove piantiamo le fragole, le carote, fiori. Facciamo anche delle attività, i giardinieri, togliere le foglie...”

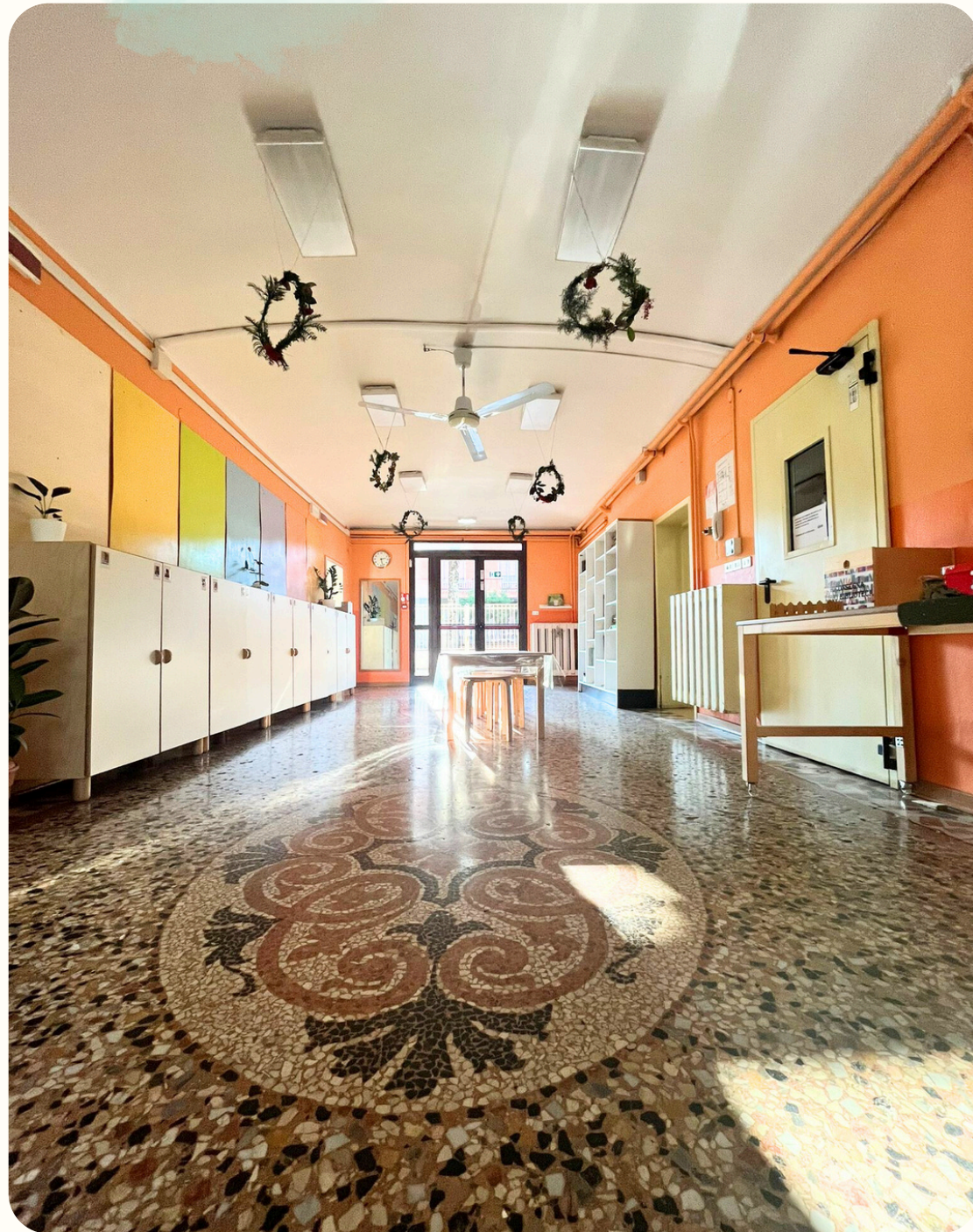
“C’è l’angolo per disegnare qualcosa che ci piace. Si disegna con i pennarelli, le matite e i fogli. Si può anche dipingere, con gli acquerelli e le tempere.”

*A scuola facciamo anche delle attività con i bimbi più piccoli e c’è mia sorella che mi salta in braccio!
Cuciniamo con la pasta, facciamo i grissini, abbiamo fatto i biscotti.*

“Ci sono le costruzioni, sono dei giochi per costruire una grande città o una casa per gli animalletti. Per costruire ci sono delle cose di legno, c’è della plastica, carta e cartone.”

Struttura della scuola

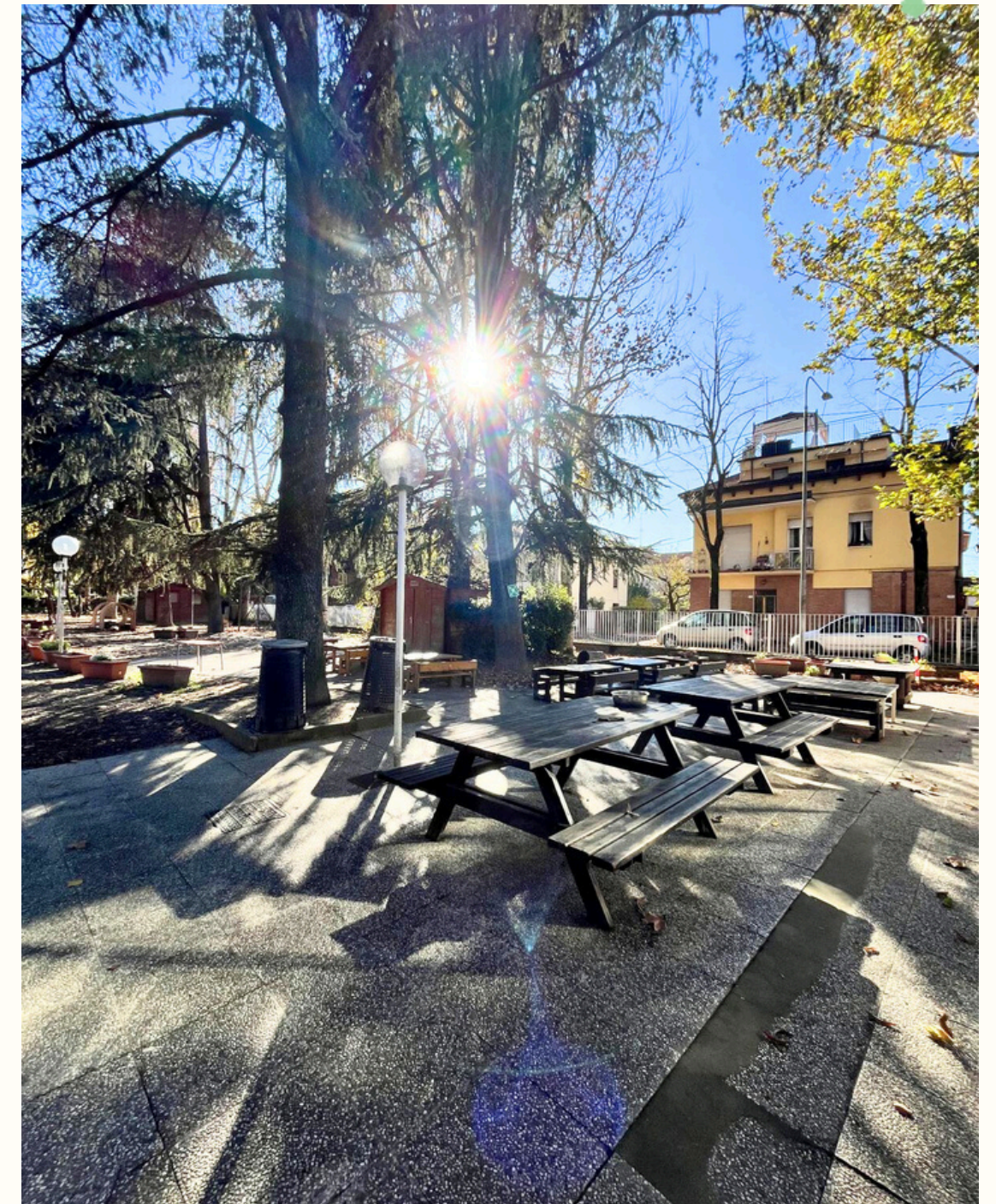
Ingresso



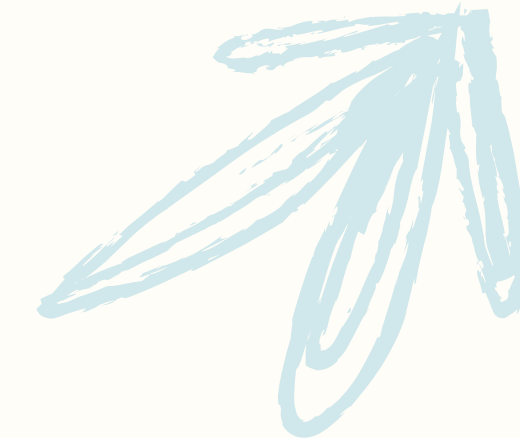
Sezioni:
2 sezioni miste



Spazio esterno



Spazi interni



Gli ambienti della scuola Saluzzo sono pensati e realizzati a misura di bambino; sono spazi curati, ideati e predisposti affinché possano suscitare l'interesse dei bambini in diversi campi di esperienza: dai primi gesti di vita pratica, al gioco in tutte le sue forme, fino alla conoscenza dei numeri, alla lettura e scrittura.

In ogni sezione sono presenti materiali di sviluppo che i bambini e le bambine possono scegliere liberamente e che incentivano il piacere della scoperta e stimolano la creatività.



Spazi interni

L'ambiente, come "terzo educatore", gioca un ruolo decisivo nel determinare la qualità degli apprendimenti.

Investire nella progettazione e nella realizzazione degli spazi significa valorizzare l'esperienza di apprendimento delle bambine e dei bambini, offrendo loro ambienti che favoriscono l'esplorazione, la creatività e la socializzazione.





Promuovere l'arte durante l'infanzia significa fornire strategie e strumenti per incanalare le diverse forme di espressione dei bambini.



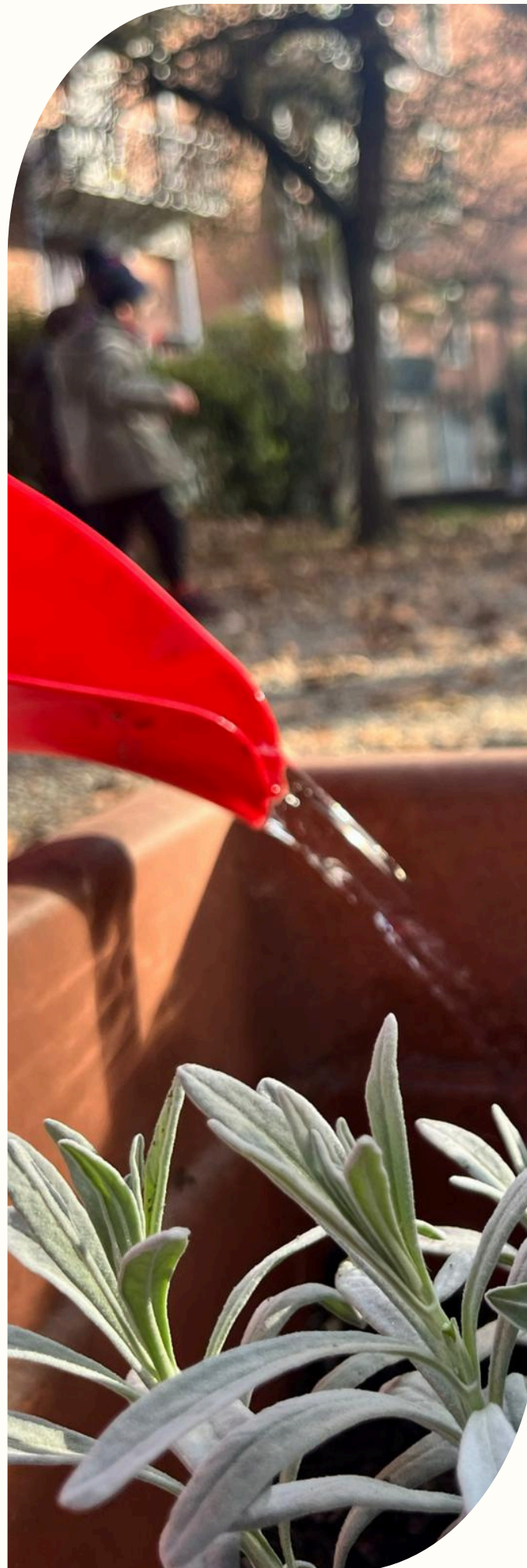
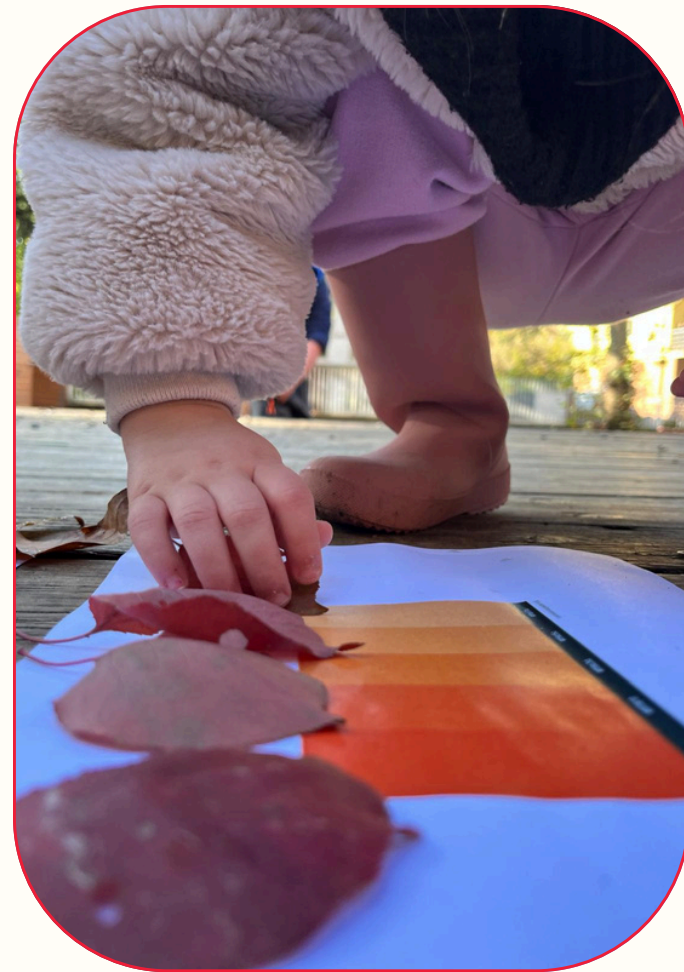
Il materiale naturale raccolto viene conservato, selezionato ed osservato. Questo permette di creare un collegamento fra il “dentro” e il “fuori” e concede ai bambini e alle bambine di sperimentarsi nella ricerca osservativa della natura.

Atelier della cucina



Sperimentare, manipolare, osservare la trasformazione degli alimenti è una diversa modalità di conoscere; permette di acquisire consapevolezza nelle proprie abilità, di sviluppare l'autonomia e la creatività e concede al bambino il diritto di sporcarsi.





Spazio esterno

Una sezione a cielo aperto

Le bambine e i bambini sperimentano quotidianamente innumerevoli situazioni di gioco e di apprendimento all'aria aperta.

Il giardino è strutturato per sostenere il naturale bisogno di esplorazione e di avventura, dove il bambino sperimenta il suo corpo e vive situazioni ed esperienze educative in cui si mette alla prova, acquisendo sicurezza in sé stesso, sperimentando le sue differenti abilità e creando un legame di cura e di rispetto sincero nei confronti del mondo naturale e di chi lo abita.

Luogo ideale per le esperienze
d'intersezione.
Ci si prende cura del giardino e
delle piante, si sperimenta la
collaborazione e l'aiuto
reciproco.

Spazio esterno



Un confine permeabile: il fuori che entra.



Intersezione

I bambini e le bambine hanno la possibilità di incontrarsi in gruppi eterogenei, per favorire l'interazione, la socializzazione, la cooperazione e l'aiuto reciproco tra bambini di età differente.

Questo tipo di lavoro permette di apprendere nuove competenze, attraverso il confronto costruttivo tra compagni con interessi e abilità diverse, dando spazio e libertà ad ogni bambino di cimentarsi in lavori già consolidati oppure di mettersi alla prova, osservando e sperimentando esperienze più complesse.

La scuola è un luogo di socializzazione, dove circolano opinioni, conoscenze, dove nascono ogni giorno nuovi incontri.



Intersezione



Uscite in città

Le uscite in città e le passeggiate in quartiere sono un' occasione per conoscere meglio il nostro territorio, i suoi abitanti e intrecciare nuove relazioni e collaborazioni. Usciamo a piedi, con il pullman o l'autobus di linea.



“ Si viaggia, ci si sposta di migliaia di chilometri... eppure non si conoscono i territori e gli ambienti in cui viviamo. E' necessario, direi urgente, tornare a fare gite nei luoghi in cui abitiamo e in cui viviamo, nel nostro comune, nella nostra provincia, nella nostra regione.”

Gianfranco Zavalloni

Il giardino segreto



Il giardino segreto è il nostro “bosco” a km zero: possiamo correre, esplorare, stare in natura a pochi passi dalla nostra scuola.

“ Gli spazi all’aperto offrono un potenziale infinito ai bambini, sono luoghi in cui rilassare la mente, farsi ispirare e sprofondare nell’immaginazione. Sono luoghi in cui progettare, creare, esplorare. Le possibilità sono sconfinite. Più e più volte la ricerca ha confermato che, quando i bambini giocano liberi all’aperto, la loro abilità nel risolvere problemi migliora e la creatività viene esaltata.”

J. Hamilton



Collaborazioni

Attraverso la collaborazione con esperti esterni, viene offerta ai bambini di tutte le sezioni la partecipazione a un percorso musicale e un percorso di avvicinamento alla lingua inglese, inserito nella quotidianità del lavoro in sezione.

È inoltre prevista la possibilità di aderire al progetto di religione cattolica, svolto col sostegno di un insegnante individuato dalla Diocesi di Modena.

Durante l'anno vengono attivati percorsi aggiuntivi, individuati e scelti con il Consiglio di Gestione, secondo un'osservazione dei bambini e dei loro interessi.

MUSICA

Attraverso un approccio ludico i bambini imparano a familiarizzare con il ritmo, i diversi suoni e hanno la possibilità di fare musica con strumenti e cantare accompagnati da un insegnante specializzato.



INGLESE

Attraverso il gioco e attività creative realizzate da un insegnante esclusivamente in lingua inglese, i bambini acquisiscono familiarità con nuovi suoni e parole in modo spontaneo.



RELIGIONE

L'ora di religione è una preziosa opportunità culturale ed educativa che aiuta i bambini a scoprire le radici della propria storia e identità.



ITINERARI MEMO

Ogni anno le insegnanti scelgono dal catalogo delle proposte del Memo-Multicentro Educativo Modena Sergio Neri, percorsi specifici come ad esempio percorsi di psicomotricità, uscite didattiche o laboratori.



Partecipazione delle famiglie

Co-costruttori di un sapere educativo

Consiglio di Gestione, gruppi di lavoro, riunioni, colloqui, incontri, iniziative.



La comunità educante ha il compito di rendere realizzabile ciò che è pensabile e possibile, ciò che è implicito in ogni persona: le sue potenzialità e le sue risorse.

Giornata Educativa

7.30 - 8.00: Primo ingresso

8.00 - 9.00: Accoglienza al mattino del bambino e dell'adulto che lo accompagna.

9.00 - 9.30: Assemblea di gruppo e merenda base di frutta e latte, cure personali.

9.30 - 11.45: Proposte educative a grande o piccolo gruppo.

11.45 - 12.00: Cure personali e preparazione al momento del pranzo.

12.00 - 12.45: Pranzo. Il servizio mensa è esterno in appalto a Cir che quotidianamente consegna i pasti, con possibilità di fare richiesta per diete speciali (senza glutine, maiale, proteine del latte, ecc...).

12.45 - 13.00: Cure personali e preparazione al riposo.

13.00 - 15.00: Riposo pomeridiano per le sezioni 3 e 4 anni. Per i 5 anni non è previsto il sonno e il pomeriggio è occupato dagli interventi degli esperti o da altre attività indoor e outdoor che seguono la progettazione.

15.00 - 15.30: Merenda pomeridiana.

15.45 - 16.10: Ricongiungimento.

16.10 - 18.00: Prolungamento orario gestito in appalto da una Cooperativa esterna, attivabile con un minimo di tre bambini iscritti.

